



Uluslararası Sosyal Araştırmalar Dergisi

The Journal of International Social Research

Cilt: 9 Sayı: 43 Volume: 9 Issue: 43

Nisan 2016 April 2016

www.sosyalarastirmalar.com Issn: 1307-9581

**GELENEKSEL ÜRETİM BİÇİMLERİNİN KIRSAL KONUTLAR ÜZERİNDEKİ ETKİLERİ:
KIZILCABÖLÜK ÖRNEĞİ
THE EFFECTS OF TRADITIONAL PRODUCTION PROCESSES ON THE RURAL HOUSES
CASE STUDY: KIZILCABÖLÜK**

Aslı ER AKAN*
Hilal Tuğba ÖRMECİOĞLU**

Öz

Kentleşmenin ve hızlı nüfus artışının etkisiyle toplumsal yapı, buna bağlı olarak da geleneksel yaşam biçimi değişmektedir. Bu değişimin sonucu olarak kültürel mirasımızın önemli birer parçası olan geleneksel kırsal konut geleneği yok olmak riskiyle yüz yüze gelmiştir. Yapıldıkları dönemin sosyokültürel yapısını, yaşam biçimini ve mimari karakterlerini yansıtan özgün nitelikli bu yapıların sürdürülebilmesi mimarlıktaki işlevselliğin devamını sağlayarak bölgesel farklılıklardan kaynaklanan çeşitliliği ve kültürel mirası gelecek nesillere taşıyacaktır.

Bu çerçevede, bu çalışmada, Denizli'nin Kızılcabölük Kasabası'nda bölgesel kırsal yaşam biçiminin en önemli ögesi olan el dokuma tezgâhlarının etkisi altında şekillenen geleneksel konut tipolojisi incelenmiştir. Planları çizilerek ve fotoğraflanarak belgelenen evler yapım tekniği, malzemesi ve mekânsal organizasyonu açısından incelenmiştir.

Anahtar Kelimeler: Geleneksel Kırsal Konut, Geleneksel Yaşam Biçimi, Geleneksel Konutların Plan Tipleri, Kültürel Sürdürülebilirlik, Kızılcabölük.

Abstract

Our social structure and accordingly traditional way of life is transformed under rapid urbanization and population growth. As a result of this transformation, rural housing tradition which is an important part of our cultural heritage, has confronted with the danger of disappear. Sustainability of these unique buildings which represents the socio-cultural structure, way of living, and architectural character, would ensure the sustainability of functionality in architecture and pass on regional diversity and cultural heritage to future generations.

In this context, this paper studies the traditional housing typology in a small town of Denizli, Kızılcabölük; a typology formed under the influence of the most important elements of regional rural life, the weaving looms. The houses, documented by drawings and photographs, examined in terms of construction technique, material and spatial organization.

Keywords: Traditional Rural Housing, Traditional Life-Style, Traditional Housing Plan Typologies, Cultural Sustainability, Kızılcabölük.

1. Giriş

On sekizinci yüzyılda yaşanmaya başlanan teknolojik gelişmeler, sanayileşme, tarımsal gelişme ve kentleşme ile birlikte modern toplumun yapısı değişmeye başlamıştır. Bu değişimin etkisi 20. Yüzyıl başlarında Türkiye'de de belirgin bir şekilde gözlenmiştir. Modernleşmeyle birlikte toplumsal ve mekânsal yeni bir döneme geçilmiştir. Bu dönemde tüm mekânsal gelişmelerin yanı sıra kırsal alanlarda da geleneksel formların dönüşümü söz konusu olmuştur. Geleneksel toplumsal yaşam biçimlerinin değişimi ve yaşam alanları üretim süreçlerinin değişimi geleneksel yapı kültürünü doğrudan etkilemiştir. Geleneksel yaşam biçiminin etkisiyle oluşan ve kültürel mirasımızın önemli yapıları olan bu kırsal konutlar, günümüzde kendi kaderlerine terk edilmiş durumdadırlar. Bu konutlarda yaşayan insanların vefat etmesi sonucu kullanıcı değiştirmesi veya ikinci kuşakların bu konutlara kilit vurmaları sonucu kırsal alandaki konutlar yok olmaya mahkûm edilmiştir. Bu tehlikeyle karşı karşıya kalan birçok geleneksel konut yeniden hayata döndürülmeyi beklemektedir.

Bu çerçevede bu çalışmanın amacı geleneksel kırsal yaşam biçiminin etkisi altında şekillenen yaşam alanları genelinde ve barınma gereksiniminin somut ürünü olarak üretilmiş olan konutlar özelinde Denizli'nin Kızılcabölük kasabasının geleneksel konut üretiminin incelenmesi ve değerlendirilmesidir.

2. Geleneksel Kırsal Konut

Kırsal konutları diğer konutlardan ayıran en önemli özellik doğal karakterleridir. Kırsal yapılar kullanıcısının günlük yaşamının yalınlığını ve doğa ile iç içe yaşamasından kaynaklı tecrübelerini gözler önüne serer.

* Dr., Mimar, Bilim, Sanayi ve Teknoloji Bakanlığı, Kümelenme Politikaları ve Uygulamaları Şb.

** Yrd. Doç. Dr., Akdeniz Üniversitesi, Mimarlık Fakültesi, Mimarlık Bölümü.

Aran (2000: 14-15,48), kırsal konutu “Yapay bir üslup kaygısına düşmeden, sanayi öncesi toplumun geleneksel gereksinimleri doğrultusunda, yer ve iklimin koşullarına karşı bir yanıt” olarak tanımlamaktadır. Kırsal konut ustalığını ise “Okuması yazması olmayan yapı ustaları eşliğinde yöresel insanlar, basit araç gereçlerle, çevreleriyle uyum içinde ve yüzlerce yıldır evrilen bir zanaat yöntemi ile bu yapıları kurgularlar. Bütün bu sağlam yapının ardında kuşaktan kuşağa aktarılan bir kadim bilgi, deneyim, beceri ve ustalık yatmaktadır.” şeklinde ifade etmektedir. Geleneksel konut kullanıcılarının yapım sürecinin her aşamasında yer alması usta ve kullanıcı arasındaki iletişimi güçlendirmiştir. Böylece ustanın kullanıcı gereksinimlerine hâkim olmasını sağlamıştır. Deneme yanılma yöntemiyle edinilen bu zanaat yazıya ve çizgiye dökülemeden usta-çırak ilişkisi içerisinde babadan oğula aktarılarak ilerlemiştir (Sözen ve Eruzun, 1992).

Batur ve Öymen Gür (Batur ve Öymen Gür, 2005: 165), geleneksel kırsal konutu biçimlendiren etkenleri çevresel etkenler (iklim, topografya, doğal doku, çevrede bulunan malzeme vb.), kültürel etkenler (yaşam biçimleri, örf-adet-gelenekler, din, dil, kültürel değerler, çevre/mekân-konut kullanımı ile ilgili standartlar vb.), sosyal etkenler (aile büyüklüğü, ailenin sosyoekonomik statüsü ve toplumsal etki alanı, ailenin dünya görüşü ve toplumsal tutumlar, aile yapısı/ailede roller, ailenin yaşam biçimi, ailenin kendilik algısı, beklentileri ve umutları, ailenin konut deneyimleri) ve bireysel etkenler (bireyin konutla kurduğu yarar ilişkisi, bireyin konutla kurduğu duygusal ilişki, bireyin kültürel normlarla ilgili yorumu, eğitimi, bireyin yaşam yoğunluğu, konut deneyimi, benlik algısı) olmak üzere dört başlıkta incelemiştir. Cengiz Bektaş ise benzer bir şekilde Anadolu’daki kırsal mimarlığın temel ilkelerini; yaşama, doğaya, çevre koşullarına uygunluk; gerçekçilik, akılcılık; içten dışa çözüm; iç mekân ve dış mekân uyumu; tutumluluk; kolaylık; ölçülerin insan bedeni temel alınarak oluşturulması; iklimle uygunluk; gereçlerin en yakından seçilmesi ve esneklik olarak ifade etmiştir (Bektaş, 2001). Geleneksel Anadolu kırsal mimarlığını incelediğimizde Bektaş’ın sıraladığı bu ilkeleri farklı bölgelerdeki geleneksel konutların hepsinde ortak özellik olarak görmek mümkündür.

3. Kızılcabölük Geleneksel Yaşam Biçimi ve Konut Dokusu

Kızılcabölük¹, (eski adıyla Yarengüme) Aydın- Karacasu - Muğla yol güzergâhında olup, Denizli iline yaklaşık 50 km. mesafededir. 1912 yılında kasaba olan yerleşim yaklaşık 6000 kişilik nüfusu ile köklü bir tarihe sahiptir.

Önceleri Aydın ili sınırları içerisinde yer alan Kızılcabölük, 1883 yılında Muğla Menteşeoğulları beyliğinin idaresinden ayrılıp Tavas ilçesi ile birlikte Denizli iline bağlanmıştır. Kasaba, Ege bölgesinin güney doğusunda, Denizli'nin ise güneyinde yer almaktadır. Güneyi düz ovalık olan yerleşimin kuzeyi ise dağlık olup en yüksek yeri Çakıroluk Tepesi'dir. Kasabaya bağlı Çiftlik, Pınarlık ve Vakıf olmak üzere üç tane köyü bulunmaktadır. Bu köylerden Vakıf köyü, Herakleia antik kentinin (Şekil 1) bir kısmının üzerinde yer alması nedeniyle önem taşımaktadır.



Şekil 1. Vakıf köyü içinde yer alan Herakleia Antik Kenti

Kızılcabölük yerleşiminde yapılan incelemeler ve görüşmeler sonucunda elde edilen bilgilerden; Kızılcabölük'teki halkın geçmişteki geçim kaynağının hayvancılık olduğu ve bu nedenle de oba denilen 7-8 bölükte, dağınık bir yerleşim düzeninde göçebe olarak yaşamlarını sürdürdükleri anlaşılmaktadır. Daha sonra, Kızılcabölük'ün en önemli yapısı olan Kavak Cami'nin yapılmasıyla göçebe yaşamdan yerleşik düzene geçişin ilk adımları atılmıştır ve bundan sonraki yapılaşma cami etrafında konumlanmaya başlamıştır (Şekil 2). Yerleşik düzene geçilmesiyle birlikte halkın geçim kaynakları da tekstil, küçük el sanatları, tarım ve hayvancılık olmak üzere çeşitlilik kazanmıştır. Yöreye Orta Asya'dan göç edip gelen insanlar tarafından getirilmiş olduğu sanılan dokumacılık önceleri mekiği el ile atılan tezgâhlarda

¹ Kızılcabölük Kasabası adı hakkında Yakıt'ın (Yakıt, 2002) belirttiği belgelere göre; “1-Tapu Tahir Defterlerinde Kızılcaoluk'tan bahsedilmesi en eski adının Kızılcaoluk olduğunu göstermektedir. 2- Evliya Çelebi Seyahatnamesi'nde ise Kızılcabörklü olarak bahsedilmektedir. 3- Tarihi belgelerden hiç şüphesiz olanlar taş yazıtlardır. Kızılcabölük'le ilgili olarak bulunan en eski taş kitabe, bir han ve hamam kitabesidir. Bu kitabeye göre 18. asrın başında Kızılcbölük'ün hanı ve hamamı bulunan büyük bir yerleşim merkezi olduğu anlaşılmaktadır. 4- Tarihi belgelerden bir diğeri ise Kızılcabölük'le ilgili bir padişah beratıdır. Orjinali Tavas Müftü'lük arşivinde bulunmaktadır.”

yapılmıştır. Zaman içinde kasaba tekstil alanında büyük gelişim göstermiş ve bugün, el dokuma, yarı otomatik ve tam otomatik tezgâhları² ile Denizli'nin önemli tekstil merkezlerinden biri haline gelmiştir. Her ne kadar otomatik makineler ile hızlı üretim sağlansa da elde edilen ürün, el dokuma tezgâhlarında üretilen ürünlerin kalitesine ve özgün karakterine ulaşamamaktadır. Üstelik sanayileşme ve makineleşme ile desteklenen bu gelişim ile birlikte üretim biçimlerinin dönüşümü yörenin buna uygun kurgulanan yapısını da yeniden inşa etmiştir.

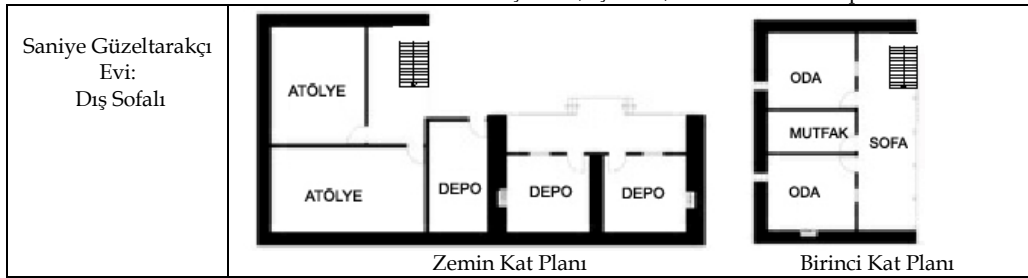


Şekil 2. Kavak Cami ve Kızılcabölük'ten Genel Görünüm

Kızılcabölük'ün geleneksel konutları incelendiğinde el dokuması üretiminin planlarda da kendine özgü bir etkisi olduğu görülür. Yerleşimdeki geleneksel evlerin alt katları dokuma tezgâhlarının yer aldığı atölyeler şeklinde organize edilmiştir. Tarımla uğraşan kırsal bölgelerde bu kat ambar, samanlık ya da ahırlar için ayrılırken, yörenin üretimine göre giriş katının dönüşmesi kırsal bölgelerde evin aynı zamanda üretim merkezi olmasının en önemli delilidir. Üst katlar ise Anadolu evlerinin tamamındaki gibi yaşam alanlarına ayrılmıştır. Konutların plan organizasyonlarına bakıldığında kapalı mekânının temel elemanları odalardır. Odalar arası ilişkiyi "sofa" kurar ve sofa ana yaşam mekânlarından biridir. Kızılcabölük'te dış sofalı³, iç sofalı⁴ ve orta sofalı⁵ plan tipleri görülmektedir. İç mekânlarda en süslü yüzeyler ise odaların tavanları ve dolaplarıdır.

Bölgede yapı malzemesi olarak yakın çevreden elde edilebilen kerpiç, taş ve ahşap kullanıldığı gözlenmektedir. Konutlar tek veya iki katlı olarak üretilmiştir. Tek katlı konutlar genellikle kerpiç yığma olup üzeri Anadolu'da sıkça görüldüğü gibi toprak damla kapatılmıştır. Konutların çoğunda 60-70 cm temel duvarından sonra kerpiç duvarlar başlarken bazılarında temelden başlayıp yapının sonuna kadar taş duvarlar devam etmektedir. Kızılcabölük'te halen bu evlerde yaşamlarını sürdüren aileler de bulunmaktadır. Zaman içinde bakım gerektiren bu toprak damlı evler çatıyla kaplanmaya başlanmıştır. İki katlı ve cumbalı konutlarda ise ikinci katta yine kerpiç yığma duvarlar kullanılırken sadece cumbalı bölümlerde bağdadi duvarların kullanıldığı görülmektedir.

Tablo 1. Kızılcabölük'ten Dış Sofalı, İç Sofalı, Orta Sofalı Plan Tipleri



² 1959 yılında büyük jeneratör tesisinin kurulmasıyla ilk elektrikli tezgâhlar çalışmaya başlamıştır. 1968 yılında elektrik şebekesinin hizmete geçmesiyle birlikte, dokumacılık otomatik tezgâhlarda devam ettirilmiştir.

³ "Dış sofalı plan tipi; odalar bir sofa ile birbirine bağlanmıştır. Türkler Anadolu da yerleşmeden evvel mevcut olan Hitit ve Hellenistik evlerinde de bu plan şekli uygulanmıştır. En ilkel tipinde açık direkli bir sofanın yalnız bir kenarına odalar dizilmiştir. Sonraları bu sade plana zenginlik veren köşk sofanın bir ucuna eklenmiş, daha sonrada köşk-oda biçiminde gelişerek sofanın bir veya iki ucunda olması ile plan tipi L ve U şeklinde gelişmiştir" (Eldem, 1968).

⁴ "İç sofalı plan tipi; sofanın iki yanını odalarla çevrilmiştir. İç sofa ihtiyaca göre yan sofa, eyvan veya merdiven sofası ilave edilerek yer yer genişletilmiştir. 19. Yüzyılda geniş ve ferah merdiven merakının etkisiyle merdivenler sofanın bir tarafını tamamen kaplayan üç kollu merdivenler şeklinde yapılmıştır. Odalar arası ilişkinin kolaylaşmasıyla, sofanın bahçe ile yakınlığı azalmıştır" (Eldem, 1968).

⁵ "Orta sofalı plan tipi; sofa evin merkezindedir ve dört tarafı oda sıraları ile çevrilidir. Sofanın aydınlık olması için oda sıralarının arasında eyvan şeklinde boşluk bırakılır. Sofaya açılan eyvan sayısının birden dörde kadar çıkarılabilmesi için bu plan tipinin zengin evlerde kullanılmasını mümkün kılmuştur." (Eldem, 1968)

İsmail Tirmuk Evi: İç Sofalı	<p>Zemin Kat Planı Birinci Kat Planı</p>
Çıplaklar Evi: Orta Sofalı	<p>Zemin Kat Planı Birinci Kat Planı</p>

5. Kızılcabölük Kasabasından Farklı Plan Tipinde Örnekler

5.1 Saniye Çöllü Evi

Çalışılan yapılar arasında en yaşlısı olan bu ev Saniye Çöllü'ye aittir. Kendisi 83 yaşındadır ve kayınpederinden miras olarak kalan bu evde halen bakıcısıyla yaşamaktadır. Kendisiyle yapılan görüşmelerden edinilen bilgiye göre ev 1800'lü yılların sonunda yapılmıştır. Eski yıllarda evin zemin katında dokuma tezgâhları yer almış ve üretim yapılmıştır (Çöllü, 2011). Plan tipolojisi bakımından, dış sofalı plan tipine sahip olan evde zemin katta dört adet mekan vardır. Bu mekanlar bir kenarında ocak olan bir hayatın etrafını L şeklinde sarmıştır. Üretim zamanında ocak üzerinde kaynatılan iplerin boyandığı bu hayat, yine iplerin serildiği bir avluya bakmaktadır. Yaşamın sürdüğü birinci kat ise dört odalıdır ve odalar dış sofaya açılmaktadır. Sofa bölümünde ocaklık vardır (Tablo 2). Ahşap direklerle desteklenen yarı açık sofa iki simetrik merdiven ile iç avluya bağlanmaktadır. Eskiden dokuma tezgâhlarının yer aldığı zemin kat şuan atıl durumda depo olarak kullanılmaktadır.

Yapı, kasabanın geleneksel konut yapım malzemelerinden olan kerpiç ile inşa edilmiştir. Taşıyıcı sistemi kerpiç duvarlardan ve yer yer ahşap direklerden oluşmaktadır. Döşemelerde ise yine ahşap kirişler kullanılmıştır.

Tablo 2. Saniye Çöllü Evi

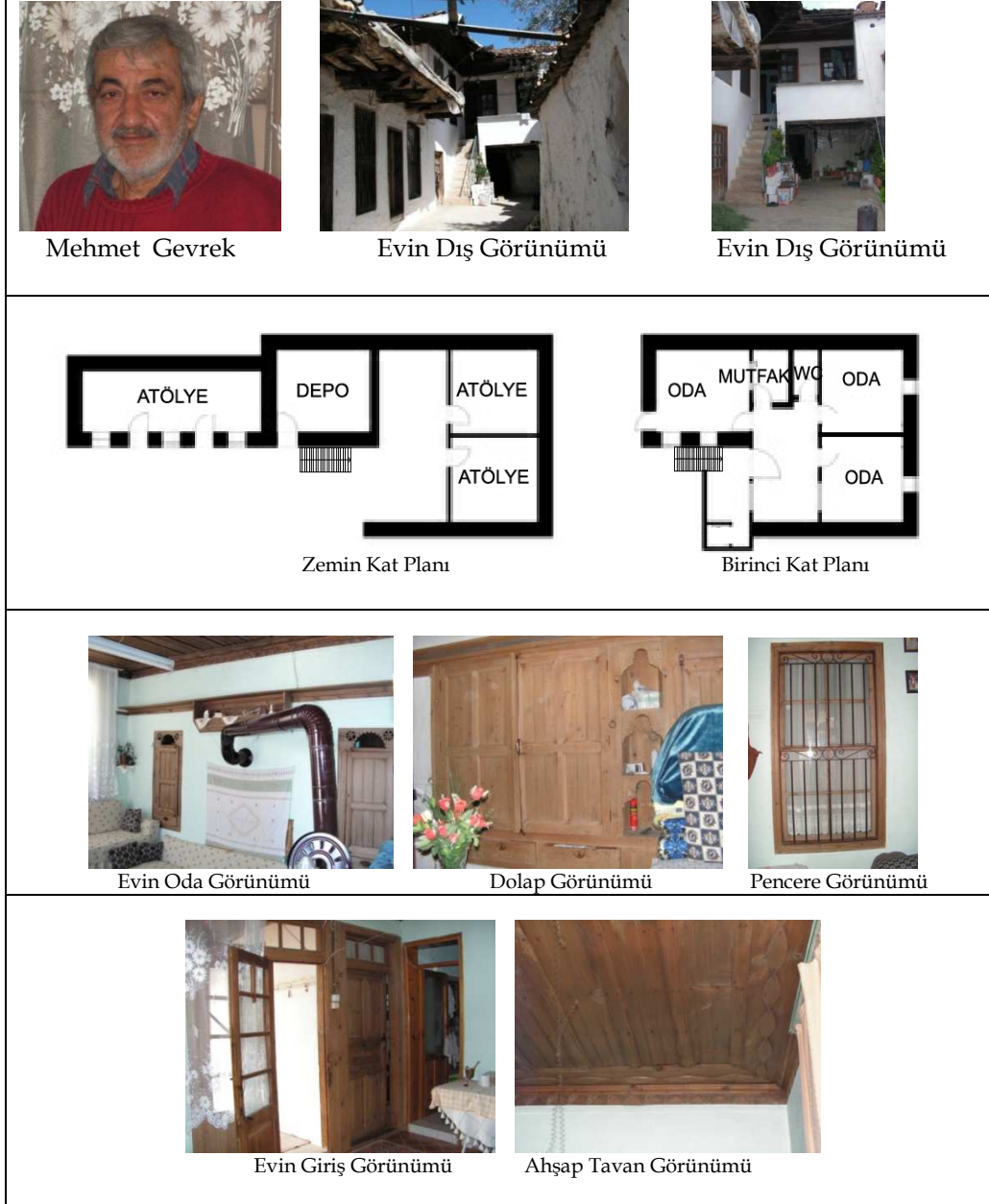
<p>Saniye ÇÖLLÜ</p>	<p>Evin Dış Görünümü</p>	<p>Dış Sofa Görünümü</p>
<p>Zemin Kat Planı</p>	<p>Birinci Kat Planı</p>	
<p>Evin Zemin Kat Görünümü</p>	<p>Evin Oda Görünümü</p>	<p>Evin Oda Görünümü</p>

5.2 Mehmet Gevrek Evi

Mehmet Gevrek'in babasından miras kalan bu yapıda halen yaşanılmaktadır. Cumhuriyet'in kurulduğu yıllarda yapılan ev, ahşap hatıllı kerpiç yığma yapım sistemine sahiptir. Bağdadi bazı bölücü iç duvarlar dışında evin tamamı yalıtımda sağlayan kalın kerpiç duvarlardan oluşmaktadır. Yapı, plan tipolojisi bakımından orta sofalı plan tipine sahiptir. Yapının kapı, pencere, dolap ve tavan ahşapları süslemeli ve günümüze kadar da korunarak gelebilmiştir. Sofa bölümüne sonradan mutfak ve tuvalet yapılmıştır.

Mehmet Gevrek'in babası, bu evde yaşadığı dönemde seyyar el tezgâhları kullanarak dokuma işiyle uğraşmıştır. Bugün atıl durumda olan evin zemin katı yıllarca bu iş için gerekli atölye ve depo olarak kullanılmıştır (Gevrek, 2011).

Tablo 3. Mehmet Gevrek Evi



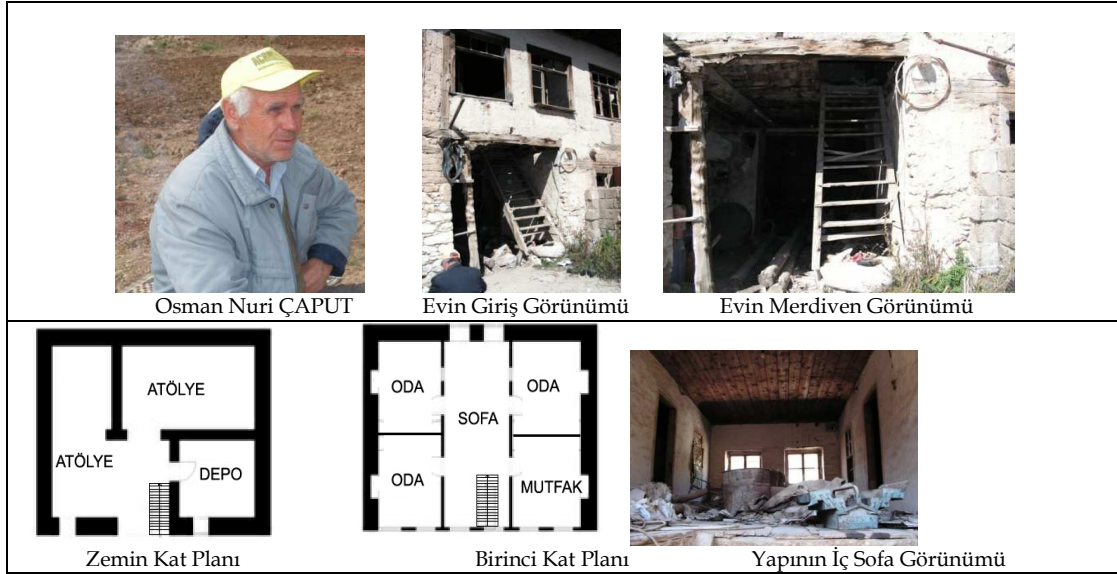
5.3 Necati Süsleyen-Osman Nuri Çaput-Mehmet Ali Derelioğlu Evi

İlk sahibi Hasan Aydınlık olan evi 1980'li yıllarda bugünkü sahipleri olan Necati Süsleyen, Osman Nuri Çaput ve Mehmet Ali Derelioğlu, ortakları oldukları şirketleri adına satın almışlardır. Üç kişiden oluşan şirket ortakları bu evi tekstil işi ile uğraşan şirketleri için bir dönem depo olarak kullanmışlardır. Yapı, şu anda boşaltılmış ve kullanılmamaktadır. Osman Nuri Çaput ile yapılan görüşmeler neticesinde elde edilen bilgilere göre 1900'li yıllarda inşa edilmiş ve ilk yapıldığında toprak damlı ve kerpiç yapım sistemine sahip olan bir yapıdır. 1930 yılının başlangıcında toprak dam kaldırılıp, yapıya çatı eklenmiştir. İncelenen diğer evlerdeki gibi ilk yapıldığı dönemde bu evde de el dokuması yapılmaktadır (Çaput, 2011). Evin ilk sahiplerine ulaşamadığın zemin katın kullanımıyla ilgili bilgi edinilememiş olsa da, Avluya bakan

pencereli odalarda dokuma tezgâhlarının bulunduğu, arka odanın ise depo olarak kullanıldığı tahmin edilmektedir.

Gündelik yaşamın geçtiği birinci kat ise iç sofalı plan tipine sahiptir. Bu katta herbirinde ocak olan ve iç sofaya açılan dört oda mevcuttur. İki başoda olan bu mekânların bakımsızlık nedeniyle özgün dokusu korunamamıştır. Yıpranmış olan kapı, pencere ve tavan ahşaplarının süslemeleri sadedir.

Tablo 4. Osman Nuri ÇAPUT



Sonuçlar

Kırsal alandaki konutlar, bu bölgede yaşayan insanların yaşam biçimleri ve ekonomisini etkileyen faktörlerle birlikte oluşmaya başlayarak zamanla bir kırsal konut dokusunu meydana getirmektedir. Geleneksel yaşam biçimi, iklim, coğrafya, yerel malzeme gibi etkenlerle özgün karakterini oluşturan kırsal mimari köylere ulaşım olanaklarının sağlandığı 1970'lerden sonra giderek yok olmaya başlamıştır. Modernizmin etkisiyle hem kırsal alandaki yaşam biçimleri değişmeye hem de geleneksel kırsal mimari birörnekleşmeye başlamıştır. Bu tehlikeyle yüz yüze olan ve geleneksel yaşam biçiminin konut özgün karakterinde önemli etkisi bulunan Kızılcabölük örneği de bu çalışmada belgelenmeye çalışılmıştır.

Otomatik makinelerin kullanılmaya başlamasıyla geleneksel dokuma yöntemi kullanımı günden güne azalmaktadır. Oysaki bu yöntem yerleşimin dokusunu, halkın yaşam biçimini ve konutların plan organizasyonunu etkileyen en önemli faktördür. El dokuma tezgâhlarının sesinin hiç kesilmediği bu kasabada, incelenen örneklerle de görüldüğü gibi her ev doğal bir atölye olarak özgün karakterini oluşturmuştur. İncelenen evlerin Tablo 5'te gösterildiği gibi analitik etüdü yapıldığında; Saniye Çöllü Evi ve Mehmet Gevrek Evi'nin yapısal durumunda statik ve malzeme açısından bir sorunu bulunmadığı görülür. Ancak Necati Süsleyen-Osman Nuri Çaput-Mehmet Ali Derelioğlu Evi'nin yapısal durumu statik açıdan ve malzeme açısından güçlendirilmeye ihtiyaç duymaktadır. Fonksiyonel durum olarak incelenen üç yapı da orjinalinde konut olarak kullanılmıştır. Özgün niteliklerini yer yer kaybetmelerine rağmen bunlardan ikisi halen konut fonksiyonu devam ettirmekte ve birinci kat plan şemasını büyük ölçüde korumaktadır. Ancak bir zamanlar atölye olarak kullanılan zemin katlar için bu söylenememektedir. Zemin katların etkinliğiyle birlikte bu atölyelerinde etkinliğinin bittiği ve avlu ve hayat kullanımının azaldığı gözlemlenmiştir. Ayrıca atölye kullanımından depoya dönüştürülen bu katta eskiden mevcut bazı büyük pencerelerinde kapatılarak ya da küçültülerek daha sağır hala geldiği söylenebilir. Bu nedenle son yıllarda el dokuma tezgâhlarının⁶ tekrar yaygınlaştırılması için yapılan çalışmalar sadece el dokumasının değil, gündelik yaşamın ve geleneksel konut dokusunun özgün tipolojilerinin yaşatılabilmesi için önem taşımaktadır.

⁶ Kızılcabölük'te dokumanın tarihi el tezgâhlarına dayanmaktadır. El tezgâhları, ağaçtan yapılmış tezgâhlardır ve insan gücü ile çalışmaktadır.

Tablo 5. Analitik Etüd

		Saniye Çöllü Evi	Mehmet Gevrek Evi	Necati Süsleyen-Osman Nuri Çaput- Ali Derelioğlu Evi	
Yapısal Durum	Harabe Yapı				
	Statik Sorunlu Yapı				
	Malzeme Sorunlu Yapı				
	Sorunsuz Yapı				
Fonksiyon Durum	Kamusal				
	Konut				
	Ticarethane				
	Konut+Ticarethane				
Yapı Gruplandırması	Geleneksel Yapı	Kalıntı Halinde			
		Özgün Niteliklerini Koruyan			
		Değişikliğe Uğramış			
	Yeni Yapı	Sanatsal Yönden Zengin			
		Uyumlu			
		Uyumsuz			

KAYNAKÇA

ALTAN, Gülay (2011). Fotoğraf Arşivi.

ARAN, Kemal, (2000). *Barınaktan Öte: Anadolu Kır Yapıları*, Tepe Mimarlık Kültürü Merkezi.

BEKTAŞ, Cengiz (2001). *Halk Yapı Sanatı*, İstanbul.

BATUR, Afife ve ÖYMEN GÜR, Şengül (2005). *Doğu Karadeniz’de Kırsal Mimari*, Milli Reasürans T.A.Ş.

ELDEM, Sedad Hakkı (1968). *Türk Evi Plan Tipleri*, İTÜ Mimarlık Fakültesi, İstanbul.

Görüşme No:1 Saniye Çöllü ile 21.04.2011 tarihinde yapılan görüşme.

Görüşme No:2 Mehmet Gevrek ile 21.04.2011 tarihinde yapılan görüşme.

Görüşme No:3 Osman Nuri Çaput ile 21.04.2011 tarihinde yapılan görüşme.

SÖZEN, Metin ve ERUZUN, Cengiz (1992). *Anadolu’da Ev ve İnsan*, İstanbul.

Yakit, İsmail (2002). *Arşiv Belgeleri Işığında Kızılcabölük*, Isparta: Tuğra Matbaası.